

★ 1981

★ 1982



★ 1996

★ 1997

SPRAWOZDANIE ZARZĄDU
WIDZEW ŁÓDŹ SPÓŁKA AKCYJNA
Z DZIAŁALNOŚCI SPÓŁKI ZA OKRES
OD 01.01.2021 r. DO 31.12.2021 r.

WIDZEW ŁÓDŹ SA

Al. Marszałka Józefa Piłsudskiego 138, 92-230 Łódź • e-mail: sekretariat@widzew.com / tel. 501 739 304 / (42) 208 25 37
KRS: 0000680270 / NIP: 728-281-81-45 / REGON: 367362486 • Sąd Rejonowy dla Łodzi Śródmieścia XX Wydział KRS
Kapitał zakładowy: 4 540 000 PLN wpłacony w całości • Prezes Zarządu: **Mateusz Dróżdż**

[/widzew.com](http://widzew.com) [/widzew.ofi](https://www.facebook.com/widzew.ofi) [@rtswidzewlodz](https://www.instagram.com/rtswidzewlodz) [/RTS_Widzew_Lodz](https://www.youtube.com/RTS_Widzew_Lodz) [/widzewtv](https://www.youtube.com/widzewtv) [@rts_widzew_lodz](https://www.youtube.com/@rts_widzew_lodz)



Zawsze w 12!



★ 1981

★ 1982



★ 1996

★ 1997

I. Charakterystyka działalności Spółki

Widzew Łódź S.A. (dalej: Widzew Łódź lub Spółka lub Klub) jest spółką akcyjną posiadającą osobowość prawną zgodnie z przepisami prawa polskiego i jest zarejestrowana w Sądzie Rejonowym dla Łodzi – Śródmieścia w Łodzi XX Wydział Gospodarczy Krajowego Rejestru Sądowego pod numerem 0000680270. Spółka ma nadany numer NIP: 728 281 81 45 oraz numer REGON: 367362486.

Kapitał akcyjny Spółki wynosi 4 540 000 zł.

Siedzibą Spółki jest Łódź, adres siedziby Spółki to: 92-230 Łódź, aleja Marszałka Józefa Piłsudskiego 138.

Na dzień 31.12.2021 r. kapitał zakładowy Spółki wynosił 4 540 000,00 zł i dzielił się na:

- 1.000 akcji imiennych, uprzywilejowanych co do głosu, seria akcji A, o wartości nominalnej po 100,00 zł każda akcja, oznaczonych numerami od 0001 do 1000,
- 4.440 akcji imiennych, uprzywilejowanych co do głosu, seria akcji B, o wartości nominalnej po 100,00 zł każda akcja, oznaczonych numerami od 1001 do 5400,
- 40.000 akcji imiennych, uprzywilejowanych co do głosu, seria akcji C, o wartość nominalnej po 100,00 zł każda akcja, oznaczonych numerami od 5401 do 45 400.

Na dzień 31.12.2021 r. struktura akcjonariatu przedstawiała się tak, że właścicielem 88 procent akcji jest podmiot prywatny, a właścicielem 12 procent akcji jest Stowarzyszenie Reaktywacja Tradycji Sportowych Widzew Łódź.

Spółka działa na podstawie:

- statutu Spółki sporządzonego w formie aktu notarialnego z dnia 17 maja 2017 roku (rep. A nr 5086/2017) z późniejszymi zmianami w formie aktu notarialnego z dnia 16 czerwca 2021 roku (rep. A nr 13560/2021),
- Kodeksu spółek handlowych i innych przepisów prawa.

Widzew Łódź jest klubem, którego przedmiotem działalności (wg PKD 93.12 Z) jest między innymi organizacja profesjonalnych zawodów sportowych, prowadzenie sekcji piłki nożnej (profesjonalnej oraz amatorskiej), promocja sportu oraz prowadzenie takiej działalności, która służy jego rozwojowi. Przedmiotem działalności Spółki jest także działalność związana ze

WIDZEW ŁÓDŹ SA

Al. Marszałka Józefa Piłsudskiego 138, 92-230 Łódź • e-mail: serkretariat@widzew.com / tel. 501 739 304 / (42) 208 25 37
KRS: 0000680270 / NIP: 728-281-81-45 / REGON: 367362486 • Sąd Rejonowy dla Łodzi Śródmieścia XX Wydział KRS
Kapitał zakładowy: 4 540 000 PLN wpłacony w całości • Prezes Zarządu: Mateusz Dróżdź

widzew.com [widzew.ofi](https://www.facebook.com/widzew.ofi) [rtswidzewlodz](https://www.instagram.com/rtswidzewlodz) [RTS_Widzew_Lodz](https://www.youtube.com/channel/UCRTS_Widzew_Lodz) [widzewtv](https://www.youtube.com/channel/UCwidzewtv) [rts_widzew_lodz](https://www.youtube.com/channel/UCrts_widzew_lodz)



Zawsze w 12!



★ 1981

★ 1982



★ 1996

★ 1997

sportem, prowadzenie drużyn piłkarskich we wszystkich grupach wiekowych, zarówno seniorów, jak i juniorów. Podstawowym zadaniem Spółki jest organizowanie, rozwijanie, propagowanie sportu piłkarskiego i uczestnictwo w zawodach sportowych, jak również działanie na rzecz kształtowania harmonijnego rozwoju psychofizycznego dzieci i młodzieży oraz popularyzacji zdrowego stylu życia. Celem Spółki jest prowadzenie klubu sportowego w rozumieniu przepisów ustawy z dnia 25 czerwca 2010 o sporcie.

Spółka nie działa w celu osiągnięcia zysku i przeznaczca całość dochodu z prowadzonej działalności gospodarczej na realizację celów statutowych, czyli nie przeznaczca zysku do podziału między swoich akcjonariuszy i pracowników.

Spółka prowadzi działalność gospodarczą w celu pozyskiwania środków finansowych na realizację podstawowych zadań Spółki.

Uczestnictwo w profesjonalnych zawodach sportowych wymaga uzyskania licencji na każdy sezon rozgrywkowy, przyznawaną przez PZPN zgodnie z Podręcznikiem Licencyjnym Polskiego Związku Piłki Nożnej (PZPN), który jest licencjodawcą będącym polskim związkiem sportowym w rozumieniu artykułu 7 ust. 1. Ustawy o Sporcie. Klub ubiegający się o licencję jako wnioskodawca musi spełnić wiele kryteriów, a są to kryteria: sportowe, infrastrukturalne, dotyczące personelu i administracji, prawne oraz finansowe. W ramach kryterium finansowego dotyczącego prognoz finansowych spółka musi wykazać oraz udokumentować, że posiada niezbędne środki finansowe do kontynuowania udziału w rozgrywkach i nie posiada przeterminowanych zobowiązań. Spółka spełniła wszystkie wymagane kryteria i uzyskała licencję na grę w I lidze w sezonie 2021/2022.

W sezonach rozgrywkowych 2020/2021 oraz 2021/2022 pierwszy zespół seniorów Klubu uczestniczył w rozgrywkach piłkarskich o mistrzostwo I ligi. Drugi zespół Klubu w tych sezonach uczestniczył w rozgrywkach o mistrzostwo ligi okręgowej, a następnie IV ligi.

W Akademii Piłkarskiej Widzewa Łódź jest szkolonych obecnie około 140 dzieci, w przedziale wiekowym od 11 do 19 lat, podzielonych na 7 grup rozgrywkowych (U12, U13, U14, U15, U16, U17, U19). Młodzi piłkarze Akademii uczestniczą w rozgrywkach piłkarskich pod egidą ŁZPN i PZPN.

WIDZEW ŁÓDŹ SA

Al. Marszałka Józefa Piłsudskiego 138, 92-230 Łódź • e-mail: serkretariat@widzew.com / tel. 501 739 304 / (42) 208 25 37
KRS: 0000680270 / NIP: 728-281-81-45 / REGON: 367362486 • Sąd Rejonowy dla Łodzi Śródmieścia XX Wydział KRS
Kapitał zakładowy: 4 540 000 PLN wpłacony w całości • Prezes Zarządu: **Mateusz Drózd**

[/widzew.com](http://widzew.com) [/widzew.ofi](https://www.facebook.com/widzew.ofi) [/rtswidzewlodz](https://www.instagram.com/rtswidzewlodz) [RTS_Widzew_Lodz](https://www.youtube.com/channel/UC...) [widzewtv](https://www.youtube.com/channel/UC...) [@rts_widzew_lodz](https://www.youtube.com/channel/UC...)

DIMEDICAL

TERMOton
www.owoczary.pl

MURAPOL

NOBLE
BET

Zawsze w 12!



★ 1981

★ 1982



★ 1996

★ 1997

Głównym założeniem strategicznym Spółki jest kreowanie działalności Widzewa Łódź jak znaczącego podmiotu w obszarze społecznej odpowiedzialności biznesu oraz promocji miasta oraz regionu. Działania te prowadzone są w szczególności w zakresie sportu, komercji, a także czynności o charakterze społecznym. Długofalowym celem jest trwale podnoszenie wartości Klubu i jego marki, jak również marki Akademii. Osiągnięcie tego celu jest możliwe poprzez uzyskiwanie przede wszystkim bardzo dobrych wyników sportowych.

Wizją Widzewa Łódź S.A. jest rozwijanie i promowanie piłki nożnej w regionie i całym kraju zarówno poprzez dążenie do uzyskania jak najwyższego poziomu sportowego wszystkich drużyn Klubu, jak i budowanie odpowiednich warunków do prawidłowego, długofalowego i nowoczesnego szkolenia młodzieży z zachowaniem zasad fair play oraz jej wychowania w duchu sportowej rywalizacji.

Klub aktywnie uczestniczy w akcjach przeprowadzanych wspólnie z kibicami i lokalną społecznością, w tym organizował akcje o charakterze społecznym, min.:

- a) Obchody 40-lecia pierwszego mistrzostwa Polski,
- b) Świąteczna wizyta w łódzkich domach dziecka,
- c) „Od najmłodszych lat Razem Trenujemy Sport”,
- d) #WidzewPomaga - Zbiórka charytatywna na rzecz dzieci chorych na SMA,
- e) Święto Niepodległości w Sercu Łodzi,
- f) Widzewska choinka.

Dzięki tym działaniom Widzew Łódź S.A. postrzegany jest jako podmiot promujący pozytywne postawy: zdrowy tryb życia, sportową rywalizację czy poczucie wspólnoty.

II. Skład organów zarządzających i nadzorujących Spółkę

A. Zarząd

Zarząd Spółki działa na podstawie ustawy – Kodeks spółek handlowych, Statutu Spółki oraz uchwał Walnego Zgromadzenia Akcjonariuszy i Rady Nadzorczej. Zgodnie ze Statutem Spółki wspólna kadencja Zarządu trwa pięć lat. Zarząd Spółki, zgodnie z jej Statutem, składa się od jednego do trzech członków, a Rada Nadzorcza ustala liczebność Zarządu.

WIDZEW ŁÓDŹ SA

Al. Marszałka Józefa Piłsudskiego 138, 92-230 Łódź • e-mail: serkretariat@wizzew.com / tel. 501 739 304 / (42) 208 25 37
KRS: 0000680270 / NIP: 728-281-81-45 / REGON: 367362486 • Sąd Rejonowy dla Łodzi Śródmieścia XX Wydział KRS
Kapitał zakładowy: 4 540 000 PLN wpłacony w całości • Prezes Zarządu: Mateusz Dróżdż

wizzew.com[wizzew.ofi](https://www.facebook.com/wizzew.ofi)[rtswidzewlodz](https://www.instagram.com/rtswidzewlodz)[RTS_Widzew_Lodz](https://www.youtube.com/RTS_Widzew_Lodz)[widzewtv](https://www.youtube.com/widzewtv)[@arts_widzew_lodz](https://www.instagram.com/arts_widzew_lodz)

★ 1981

★ 1982



★ 1996

★ 1997

W 2021 roku i w dniu sporządzenia niniejszego sprawozdania skład Zarządu był następujący:

- Mateusz Drózd - Prezes Zarządu (od 22.06.2021 roku)
- Michał Rydz - Wiceprezes Zarządu
- Piotr Szor - p.o. Prezesa Zarządu (do 16.06.2021 roku)

B. Rada Nadzorcza

Zgodnie ze Statutem Spółki Widzew Łódź Rada Nadzorcza Spółki liczy od trzech do ośmiu członków. Członkowie Rady Nadzorczej, zgodnie ze Statutem, powoływani są na okres wspólnej kadencji, trwającej pięć lat. Walne Zgromadzenie ustala liczebność Rady Nadzorczej.

Od 01.01.2021 w skład Rady Nadzorczej wchodziły następujące osoby:

- Leszek Bohdanowicz - Przewodniczący Rady Nadzorczej (do 21.06.2021 roku)
- Władysław Puchalski - Wiceprzewodniczący Rady Nadzorczej (do 13.06.2021 roku)
- Tomasz Gasiński - Członek Rady Nadzorczej (do 16.06.2021 roku)
- Tomasz Tomczak - Członek Rady Nadzorczej (do 16.06.2021 roku)
- Radosław Domagalski - Łabędzki - Członek Rady Nadzorczej (do 16.06.2021 roku)
- Wiesław Cholewa - Członek Rady Nadzorczej

Na dzień 31.12.2021 r. w skład Rady Nadzorczej wchodziły następujące osoby:

- Tomasz Stamirowski – Przewodniczący Rady Nadzorczej
- Remigiusz Brzeziński – Członek Rady Nadzorczej
- Wiesław Cholewa – Członek Rady Nadzorczej
- Marcin Stamirowski – Członek Rady Nadzorczej
- Tomasz Tomczak – Członek Rady Nadzorczej
- Rafał Stępień – Członek Rady Nadzorczej

III. Zdarzenia istotne wpływające na działalność Spółki

Poniżej przedstawiono istotne zdarzenia wpływające na działalność Spółki, występujące w roku obrotowym, a także po jego zakończeniu, do dnia zatwierdzenia sprawozdania finansowego.

WIDZEW ŁÓDŹ SA

Al. Marszałka Józefa Piłsudskiego 138, 92-230 Łódź • e-mail: sekretariat@widzew.com / tel. 501 739 304 / (42) 208 25 37
KRS: 0000680270 / NIP: 728-281-81-45 / REGON: 367362486 • Sąd Rejonowy dla Łodzi Śródmieścia XX Wydział KRS
Kapitał zakładowy: 4 540 000 PLN wpłacony w całości • Prezes Zarządu: **Mateusz Drózd**

widzew.com [widzew.ofi](https://www.facebook.com/widzew.ofi) [rtswidzewlodz](https://www.instagram.com/rtswidzewlodz) [RTS_Widzew_Lodz](https://www.youtube.com/RTS_Widzew_Lodz) [widzewtv](https://www.youtube.com/widzewtv) [@ats_widzew_lodz](https://www.instagram.com/ats_widzew_lodz)



Zawsze w 12!



Handwritten signature or initials in blue ink.

★ 1981

★ 1982



★ 1996

★ 1997

1. Wydarzenia w obszarze działań korporacyjnych

W dniu 16 czerwca 2021 roku odbyło się Nadzwyczajne Walne Zgromadzenie Widzew Łódź S.A., które podjęło uchwały w przedmiocie:

- rozpatrzenia i zatwierdzenia sprawozdania finansowego za rok obrotowy 2020,
- rozpatrzenia i zatwierdzenia Sprawozdania Zarządu z działalności Spółki za rok obrotowy 2020,
- pokrycia straty z działalności Spółki,
- udzielenia absolutorium Zarządowi z wykonania przez nich obowiązków,
- udzielenie absolutorium Członkom Rady Nadzorczej z wykonywania przez nich obowiązków,
- odwołania dotychczasowych i powołania nowych Członków Rady Nadzorczej,
- podwyższenia kapitału zakładowego Spółki,
- zmiany statutu Spółki.

W dniu 19 lipca 2021 roku odbyło się Nadzwyczajne Walne Zgromadzenie Widzew Łódź S.A., które podjęło uchwały w przedmiocie:

- powołania nowych Członków Rady Nadzorczej Spółki.

Zarząd Widzew Łódź S.A. w okresie od 1 stycznia 2021 roku do 21 czerwca 2021 roku, podjął Uchwały dotyczące:

- 1) Regulaminu Funkcjonowania Komitetu Transferowego Widzew Łódź S.A.,
- 2) Regulaminu Zarządu,
- 3) Korekty preliminarza budżetowego na sezon 2020/2021,
- 4) Odpisów aktualizujących zapasy w sklepie,
- 5) Odpisów aktualizujących należności handlowe,
- 6) Regulaminu premiowania zawodników drugiej drużyny w sezonie 2020/2021,
- 7) Preliminarza Budżetowego na sezon 2021/22 (do wniosku licencyjnego na grę w Ekstraklasie),
- 8) Powołania Delegatów na Walne Zebranie Delegatów Łódzkiego Związku Piłki Nożnej,
- 9) Pokrycia straty Spółki za rok obrotowy 2020,
- 10) Powołania Rady Akademii,
- 11) Regulaminu Funkcjonowania Rady Akademii,

WIDZEW ŁÓDŹ SA

Al. Marszałka Józefa Piłsudskiego 138, 92-230 Łódź • e-mail: serkretariat@widzew.com / tel. 501 739 304 / (42) 208 25 37
KRS: 0000680270 / NIP: 728-281-81-45 / REGON: 367362486 • Sąd Rejonowy dla Łodzi Śródmieścia XX Wydział KRS
Kapitał zakładowy: 4 540 000 PLN wpłacony w całości • Prezes Zarządu: **Mateusz Dróżdż**

widzew.com [widzew.ofi](https://www.facebook.com/widzew.ofi) [rtswidzewlodz](https://www.instagram.com/rtswidzewlodz) [RTS_Widzew_Lodz](https://www.youtube.com/RTS_Widzew_Lodz) [widzewtv](https://www.twitch.tv/widzewtv) [@rts_widzew_lodz](https://www.tiktok.com/@rts_widzew_lodz)

★ 1981

★ 1982



★ 1996

★ 1997

12) Wyboru Delegatów na Walne Zgromadzenie PZPN.

Zarząd Widzew Łódź S.A. w okresie od 21 czerwca 2021 roku do 31 grudnia 2021 roku, podjął Uchwały dotyczące:

- 1) Wyboru Delegatów na Walne Zgromadzenie PZPN- powołanie nowych Delegatów,
- 2) Upoważnienia w sprawie reprezentowania Spółki w sprawach dotyczących imprez masowych,
- 3) Odwołania Komitetu Transferowego,
- 4) Regulaminu Imprezy Masowej,
- 5) Pełnomocnictwa dla Mateusza Drózdza do reprezentowania Klubu w sprawach dotyczących imprez masowych,
- 6) Odpisów aktualizujących należności handlowe,
- 7) Upoważnienia do reprezentowania Spółki w sprawach dotyczących ubezpieczeń,
- 8) Regulaminu imprezy niemasowej,
- 9) Upoważnienia do reprezentowania Spółki w sprawach dotyczących koncesji,
- 10) Konta Funduszu Infrastrukturalnego,
- 11) Procedury dotyczącej wejścia na teren imprezy masowej w przypadku problemów z "bramofurtami",
- 12) Procedury przeprowadzania transferów i zawierania kontraktów o profesjonalne uprawianie piłki nożnej,
- 13) Procedury dochodzenia wymagalnych należności na rzecz Widzew Łódź S.A.,
- 14) Zwrotu kosztów podróży służbowych w dziale skautingu,
- 15) Regulaminu I drużyny Widzew Łódź S.A.,
- 16) Polityki Samochodowej w Widzew Łódź S.A.,
- 17) Regulaminu użytkowania łóż przez najemców na Stadionie Miejskim przy al. Piłsudskiego 138 w Łodzi,
- 18) Regulaminu medialnego na sezon 2021/2022,
- 19) Procedury dotyczącej praktyk w działaniach marketingowych i komunikacyjnych,
- 20) Zatwierdzenia warunków zgrupowania I zespołu,
- 21) Powołania zespołu ds. strategii rozwoju działu sportowego,

WIDZEW ŁÓDŹ SA

Al. Marszałka Józefa Piłsudskiego 138, 92-230 Łódź • e-mail: serkretariat@widzew.com / tel. 501 739 304 / (42) 208 25 37
KRS: 0000680270 / NIP: 728-281-81-45 / REGON: 367362486 • Sąd Rejonowy dla Łodzi Śródmieścia XX Wydział KRS
Kapitał zakładowy: 4 540 000 PLN wpłacony w całości • Prezes Zarządu: **Mateusz Drózdź**

widzew.com [widzew.ofi](https://www.facebook.com/widzew.ofi) [rtswidzewlodz](https://www.instagram.com/rtswidzewlodz) [RTS_Widzew_Lodz](https://www.youtube.com/RTS_Widzew_Lodz) [widzewtv](https://www.youtube.com/widzewtv) [rts_widzew_lodz](https://www.facebook.com/rts_widzew_lodz)



Zawsze w 12!



- 22) Upoważnienia do reprezentowania Spółki w sprawach dotyczących imprez masowych,
- 23) Ustalenia cen biletów na mecz 1/8 Pucharu Polski,
- 24) Procedury przetargowej - Specyfikacja Istotnych Warunków Zamówienia,
- 25) Upoważnienia do reprezentowania Spółki w sprawach dotyczących Koncesji,
- 26) Regulaminu organizacyjnego Widzew Łódź S.A.,
- 27) Rekomendacji Zarządu dotyczącej wyboru biegłego rewidenta,
- 28) Regulaminu premiowania Zawodników I drużyny w sezonie 2021/2022,
- 29) Regulaminu premiowania Sztabu szkoleniowo-medyczno-technicznego w sezonie 2021/2022,
- 30) Procedury uzyskania informacji z rejestru sprawców przestępstw na tle seksualnym,
- 31) Regulaminu pracy administratora rejestru sprawców przestępstw na tle seksualnym,
- 32) Wzorów dokumentów dotyczących składania ofert oraz zaproszeń na testy przez Pion Sportowy.

2. Wydarzenia w obszarze sportu profesjonalnego

a) I Zespół

W zimowym okienku transferowym 2020/2021 na zasadzie wolnego transferu przyszedł do Widzewa Łódź S.A. z Karviny środkowy pomocnik Marek Hanousek. Napastnik Paweł Tomczyk został wytransferowany z Lecha Poznań, a wypożyczeni za darmo zostali: skrzydłowy/lewy napastnik Piotr Samiec-Talar ze Śląska Wrocław, lewy obrońca Kacper Gach z Podbeskidzia z możliwością wykupu (w związku z kontuzją Petara Mikulica), defensywny pomocnik/stoper Caique z Cuiavii Inowrocław, bramkarz Jakub Wrąbel ze Śląska Wrocław z możliwością wykupu oraz bramkarz Vjaceslavs Kudrjavcevs z możliwością wykupu ze Stomilu Olsztyn (w związku z kontuzją Miłosza Mleczki na obozie w Turcji).

Decyzją Zarządu na prośbę sztabu trenerskiego pozwolenie na szukanie klubu lub rozwiązanie kontraktu dostali: Sebastian Rudol, który ostatecznie pozostał w II zespole do końca kontraktu (30.06.21), Wojciech Pawłowski, Henryk Ojamaa rozwiązali kontrakt za porozumieniem stron, a Daniel Mąka przeszedł do II zespołu. Wypożyczeni zostali: Marcel Pięczek do Puszczy Niepołomice i Robert Prochownik do Sandecji Nowy Sącz.

WIDZEW ŁÓDŹ SA
Al. Marszałka Józefa Piłsudskiego 138, 92-230 Łódź • e-mail: serkretariat@widzew.com / tel. 501 739 304 / (42) 208 25 37
KRS: 0000680270 / NIP: 728-281-81-45 / REGON: 367362486 • Sąd Rejonowy dla Łodzi Śródmieścia XX Wydział KRS
Kapitał zakładowy: 4 540 000 PLN wpłacony w całości • Prezes Zarządu: **Mateusz Dróżdź**

widzew.com [widzew.ofi](https://www.facebook.com/widzew.ofi) [rtswidzewlodz](https://www.instagram.com/rtswidzewlodz) [RTS_Widzew_Lodz](https://www.youtube.com/RTS_Widzew_Lodz) [widzewtv](https://www.twitch.tv/widzewtv) [@rts_widzew_lodz](https://www.tiktok.com/@rts_widzew_lodz)

★ 1981

★ 1982



★ 1996

★ 1997

W sezonie 2020/2021 I zespół Widzewa zajął 9 miejsce w rozgrywkach I ligi, zdobywając 46 punktów, co daje średnią 1,35 pkt na mecz. W trakcie sezonu zespół prowadziło 3 trenerów. Trener Marcin Kaczmarek od 27.07.2020 r. do 13.04.2021 r., po tym czasie Enkeleid Dobi, a następnie po decyzji Zarządu o zwolnieniu tego trenera, do końca sezonu zespół prowadził asystent I trenera Marcin Broniszewski. Biorąc pod uwagę, oczekiwania i styl gry zespołu w sezonie 2021/2022 postanowiono nie przedłużać umowy z trenerem Broniszewskim. W czerwcu został wybrany spośród kilku wyselekcjonowanych kandydatów na trenera Janusz Niedźwiedź.

Po analizie kadry postanowiono nie przedłużyć kontraktu z: Merveille Fundambu, Marcinem Robakiem, Mateuszem Możdżeniem, Bartłomiejem Poczobutem, Łukaszem Kosakiewiczem, Jakubem Kmitą. Klub nie zdecydował się również wykupić: Vjaceslavs Kudrjavcevs, Miłosza Mleczkę, Kacpra Gacha i Caique. Rozwiązano też kontrakt za porozumieniem stron z Petarem Mikluicem, a Michael Ameyaw po zakończeniu kontraktu odszedł do Piasta Gliwice. Jakub Wrąbel został wykupiony z Wisły Płock.

Po zakończonej rundzie oraz zmianach właścicielskich w Klubie, nowy Zarząd przedstawił nowe cele sportowe, które wymagały zmian personalnych w zakresie pionu sportowego oraz sztabu trenerskiego. W sezonie 2021/2022 sztab trenerski stanowią: Janusz Niedźwiedź – I trener, Karol Szweda – II trener, Marcin Zubek – asystent trenera, Andrzej Woźniak – trener bramkarzy, Andrzej Kasprzak – trener przygotowania motorycznego, Marcin Pipczyński – kierownik zespołu. Zmieniona też została obsługa medyczna i fizjoterapeutyczna. Klub w celu wzmocnienia pionu sportowego w czerwcu zatrudnił dyrektora sportowego Łukasza Stupkę. Diametralnie została przebudowana także kadra zespołu. Zakontraktowano także 12 nowych zawodników:

- Bartosz Guzdek,
- Radosław Gołębiowski,
- Kacper Karasek,
- Karol Danielak,
- Paweł Zieliński,
- Mattia Montini,
- Daniel Villanueva,

WIDZEW ŁÓDŹ SA

Al. Marszałka Józefa Piłsudskiego 13B, 92-230 Łódź • e-mail: serkretariat@widzew.com / tel. 501 739 304 / (42) 208 25 37
KRS: 0000680270 / NIP: 728-281-81-45 / REGON: 367362486 • Sąd Rejonowy dla Łodzi Śródmieścia XX Wydział KRS
Kapitał zakładowy: 4 540 000 PLN wpłacony w całości • Prezes Zarządu: **Mateusz Dróżdź**

widzew.com[/widzew.ofi](https://www.facebook.com/widzew.ofi)[/rtswidzewlodz](https://www.instagram.com/rtswidzewlodz)[/RTS_Widzew_Lodz](https://www.youtube.com/RTS_Widzew_Lodz)[/widzewtv](https://www.twitch.tv/widzewtv)[@rts_widzew_lodz](https://www.instagram.com/@rts_widzew_lodz)

DIMEDICAL

TERMOton
www.owocowody.pl

MURAPOL

NOBLE
BED

Zawsze w 12!



9

★ 1981

★ 1982



★ 1996

★ 1997

- Abdul-Aziz Tetteh,
- Juliusz Letniowski,
- Fábio Nunes,
- Tomasz Dejewski.

Jednocześnie przy wykonywaniu transferów Zarząd zabezpieczał interes finansowy Klubu, ustalając zasady oraz procedury transferowe, które zostały wprowadzone Uchwałami Zarządu Widzew Łódź S.A. W okresie tym nie dokonano transferów wychodzących z Klubu.

Założenia przedstawione przed sezonem przez Zarząd zakładają osiągnięcie awansu w dwóch najbliższych sezonach. W sezonie 2021/2022 oczekiwane jest miejsce co najmniej w strefie barażowej.

Zespół bardzo dobrze rozpoczął sezon. Do 13 kolejki zdobył 32 punkty (10 zwycięstw, 2 remisy i 1 porażka), w następnych 7 meczach (4 z rundy jesiennej i 3 wiosennej rozgrywanych awansem) zdobył tylko 7 pkt. (1 zwycięstwo, 4 remisy i 2 porażki). Ostatecznie po rundzie jesiennej Widzew zajmuje 2 miejsce z 39 pkt.

W większej części sezonu zespół prezentował ciekawy futbol, oparty na dużej ilości podań, szukaniu możliwości szybkiego rozegrania akcji i finalizacji dużą liczbą zawodników w polu karnym przeciwnika. Grę zespołu cechowała duża skuteczność działań, szczególnie ofensywnych i niespotykana liczba w przekroju całej rundy 19 zawodników, którzy zdobyli bramki. Po 13 kolejce zespół zaczął osiągać gorsze wyniki. Wpływ na to mogła mieć kontuzja najbardziej kreatywnego zawodnika - Juliusza Letniowskiego oraz bardziej wymagający przeciwnicy jak Podbeskidzie, Miedź czy ŁKS. Celem drużyny jest wykorzystanie szansy awansu do Ekstraklasy i tym samym postawione cele, pomimo kryzysu w trakcie rundy jesiennej, nie uległy zmianie. Nie oznacza to jednak, że Klub nie podjął działań przygotowujących klub do ewentualnego pozostania w 1 lidze.

C. II Zespół – IV Liga

Druga drużyna to bezpośrednie zaplecze pierwszego zespołu. To właśnie w tym zespole zawodnicy Akademii Widzewa Łódź, wspierani przez kilku doświadczonych zawodników związanych w przeszłości z pierwszą drużyną Widzewa (Mąka, Tłaga, Kowalczyk,

WIDZEW ŁÓDŹ SA

Al. Marszałka Józefa Piłsudskiego 138, 92-230 Łódź • e-mail: serkretariat@wizzew.com / tel. 501 739 304 / (42) 208 25 37
KRS: 0000680270 / NIP: 728-281-81-45 / REGON: 367362486 • Sąd Rejonowy dla Łodzi Śródmieście XX Wydział KRS
Kapitał zakładowy: 4 540 000 PLN wpłacony w całości • Prezes Zarządu: Mateusz Drózd

wizzew.com[wizzew.ofi](https://www.facebook.com/wizzew.ofi)[rtswidzewlodz](https://www.instagram.com/rtswidzewlodz)[RTS_Widzew_Lodz](https://www.youtube.com/RTS_Widzew_Lodz)[wizzewtv](https://www.youtube.com/widzewtv)[@rts_widzew_lodz](https://www.instagram.com/@rts_widzew_lodz)

DIMEDICAL

TERMOton
www.dowczary.pl

MURAPOL

NOBLE
BET

Zawsze w 12!



★ 1981

★ 1982



★ 1996

★ 1997

Bartłoszewski) są przygotowani do płynnego awansu do pierwszej drużyny. To ostatni element piramidy szkolenia w strukturze Akademii.

Rundę jesienną sezonu 2021/2022 drugi zespół zakończył na 5. pozycji w 18-zespołowej lidze. W trakcie rundy jesiennej następujący zawodnicy z Akademii wzięli udział w treningach lub grach kontrolnych pierwszego zespołu:

- bramkarze: Mateusz Ludwikowski, Marcel Buczkowski, Kacper Kwiatkowski;
- zawodnicy grający w polu: Dawid Owczarek, Adam Dębiński, Filip Zawadzki, Daniel Chwałowski (zawodnik II zespołu pozyskany latem 2021 roku), Kamil Machałek, Hubert Lenart.

Dodatkowo, w zgrupowaniu zagranicznym I zespołu Widzewa wzięli udział: Mateusz Ludwikowski, Adam Dębiński, Daniel Chwałowski, Kamil Machałek.

Widzew II Łódź był najsukieczniejszą drużyną całej ligi strzelając 52 bramki oraz posiadał drugą obronę ligi (14 straconych bramek, najmniej Warta Sieradz – 12). Podopieczni trenera Czubaka zwyciężyli w 10 spotkaniach, 4 remisując oraz 3 przegrywając. Do miejsca premiowanego awansem do III ligi zespół traci 8 punktów.

W obecnej kadrze zespołu grają przede wszystkim zawodnicy z rocznika 2003 oraz 2004. Do wyróżniających się młodych zawodników należeli:

- 2004: Filip Zawadzki, Adam Dębiński, Dawid Owczarek, Marcel Buczkowski, Mateusz Ludwikowski;

- 2003: Hubert Lenart, Mateusz Malec, Ricardo.

Juniorów uzupełniali młodzieżowcy (Telestak, Pokorski, P. Glicner) oraz zawodnicy z rocznika 2000 (Chwałowski, Skrzeczkowski, Szadkowski, Cieślak). Dzięki takiemu połączeniu najmłodszy zawodnicy mogą się rozwijać i rywalizować na równi z dużo starszymi i doświadczonymi piłkarzami, którzy występują na IV-ligowych boiskach.

Docelowo II zespół Widzewa powinien dążyć do gry w III lidze, która daje zdecydowanie więcej korzyści szkoleniowych młodym zawodnikom, ponieważ poziom sportowy klubów w niej uczestniczących i zawodników jest wyższy.

WIDZEW ŁÓDŹ SA

Al. Marszałka Józefa Piłsudskiego 138, 92-230 Łódź • e-mail: serkretariat@widzew.com / tel. 501 739 304 / (42) 208 25 37
KRS: 0000680270 / NIP: 728-281-81-45 / REGON: 367362480 • Sąd Rejonowy dla Łodzi Śródmieście XX Wydział KRS
Kapitał zakładowy: 4 540 000 PLN wpłacony w całości • Prezes Zarządu: Mateusz Dróżdź

widzew.com[widzew.ofi](https://www.facebook.com/widzew.ofi)[rtswidzewlodz](https://www.instagram.com/rtswidzewlodz)[RTS_Widzew_Lodz](https://www.youtube.com/RTS_Widzew_Lodz)[widzewtv](https://www.twitch.tv/widzewtv)[@rts_widzew_lodz](https://www.spotify.com/@rts_widzew_lodz)

DIMEDICAL
MEDICAL EQUIPMENT

TERMOton
www.owczarek.pl

MURAPOL

NOBLE
BET

Zawsze w 12!



★ 1981

★ 1982



★ 1996

★ 1997

D. Wydarzenia w obszarze Akademii Piłkarskiej

W ramach działania Akademii Widzewa ustalono dwa główne obszary rozwoju szkolenia dzieci i młodzieży w Widzewie:

- a) Ścieżkę profesjonalną – Akademia Piłkarska Widzewa Łódź (szkolenie od U12),
- b) Ścieżkę masową – Młody Widzew (szkolenie do U11 włącznie).

W ścieżce profesjonalnej określony został kierunek rozwoju struktury szkolenia Akademii zawierający sztaby szkoleniowe oraz zakresy kompetencji poszczególnych pracowników, które mają zapewniać określone standardy pracy.

Celem ścieżki profesjonalnej jest kształtowanie piłkarzy zdolnych do gry na poziomie piłki zawodowej w Polsce lub zagranicą (Ekstraklasa, I oraz II liga). Celem ścieżki popularyzującej jest integrowanie ludzi z klubem, tworzenie nowej rzeszy kibiców, ale w przypadku dzieci przede wszystkim zachęcanie do uprawiania sportu, w szczególności piłki nożnej, tak by w przyszłości najbardziej utalentowani również mogli zasilać ścieżkę profesjonalną. Mając świadomość, że budowa Akademii Piłkarskiej to proces długofalowy, szczególnie biorąc pod uwagę poziom wyjściowy rozwoju szkolenia w lipcu 2019 roku względem oczekiwań środowiska należy wykazać się cierpliwością, ale też zdecydowanie w realizacji kolejnych kroków rozwoju Akademii.

Na początku sezonu 2021/22 funkcję I trenera II drużyny Widzewa objął Patryk Czubak, który poprzednio był związany z Wartą Poznań (analityk I zespołu, trener U15). Trener Czubak jest także odpowiedzialny za dział metodologii w Akademii. W ramach działów funkcjonujących w Akademii wyznaczeni zostali koordynatorzy odpowiedzialni za rozwój poszczególnych obszarów:

- dział analiz – Krzysztof Mordak, pełniący również funkcję asystenta trenera U19,
- dział szkolenia bramkarzy – Konrad Przybylski, pełniący również funkcję trenera bramkarzy bloku A i B,
- dział przygotowania motorycznego i medycyny – Wiktor Wróbel, pełniący również funkcję trenera przygotowania motorycznego bloku A i C,
- kluby partnerskie – Andrzej Kretek,
- Młody Widzew – Piotr Turek, pełniący również funkcję administratora Akademii.

WIDZEW ŁÓDŹ SA

Al. Marszałka Józefa Piłsudskiego 138, 92-230 Łódź • e-mail: serkretariat@widzew.com / tel. 501 739 304 / (42) 208 25 37
 KRS: 0000680270 / NIP: 728-281-81-45 / REGON: 367362486 • Sąd Rejonowy dla Łodzi Śródmieścia XX Wydział KRS
 Kapitał zakładowy: 4 540 000 PLN wpłacony w całości • Prezes Zarządu: Mateusz Drózd

widzew.com [widzew.ofi](https://www.facebook.com/widzew.ofi) [rtswidzewlodz](https://www.instagram.com/rtswidzewlodz) [RTS_Widzew_Lodz](https://www.youtube.com/channel/UC...) [widzewtv](https://www.youtube.com/channel/UC...) [@rts_widzew_lodz](https://www.instagram.com/@rts_widzew_lodz)

★ 1981

★ 1982



★ 1996

★ 1997

Proces szkolenia nadal wspiera Tomas Pereira jako konsultant działu metodologii.

Organizacja pracy jest oparta na systemie blokowym zgodnie z nazewnictwem UEFA:

- junior A: Widzew II oraz zespół U19

- junior B: zespół U17 oraz U16

- junior C: zespół U15 oraz U14

- junior D: zespół U13 oraz U12

W ramach Młodego Widzewa prowadzone jest szkolenie we współpracy z zewnętrznymi podmiotami w następujących kategoriach:

- junior E: U11 oraz U10

- junior F: U9 oraz U8

Program rozwoju piłkarzy w Akademii oparty jest o nauczanie powtarzalnych zachowań w piłce nożnej w ataku i obronie, zwanych w systemie szkolenia „akcjami”, a sposób gry zespołów w oparciu o zasady gry w ataku i obronie. Został także ujednoczony sposób bronięcia w zespołach Akademii aby ułatwić zawodnikom przechodzenie między poszczególnymi etapami szkolenia, również w trakcie rundy.

W trakcie rundy jesiennej Filip Zawadzki, wychowanek Akademii Widzewa, zaliczył debiut w I drużynie Widzewa w meczu Pucharu Polski z GKS Jastrzębie, podczas którego wywalczył rzut karny. Rozegrał on także spotkanie ligowe z Podbeskidziem Bielsko Biala.

Zawodnicy Akademii są regularnie powoływani do różnych kategorii wiekowych reprezentacji województwa oraz najlepsi z nich uczestniczą w inicjatywach Polskiego Związku Piłki Nożnej, które kierowane są do najzdolniejszych piłkarzy z kraju i z zagranicy. Jednym z takich projektów jest Akademia Młodych Orłów, kierowana do dzieci z roczników 2007 i 2008. Z ramienia Akademii powołani na LAMO zostali: Daniel Gryzio, Daniel Tutaj oraz Igor Czapła godnie reprezentując Klub.

Przeprowadzono kolejną edycję stażu dla trenerów, które niezmiennie cieszą się renomą i niegasnącą popularnością. Zorganizowana także dedykowany staż dla trenerów – analityków. Chcąc podnosić poziom umiejętności zawodników, drużyny Akademii rozgrywały gry kontrolne z wiodącymi akademiami w Polsce takimi jak: Lech Poznań, Legia Warszawa czy Zagłębie Lubin. Kategorie wiekowe U12 oraz U13 brały także udział w ogólnopolskich oraz

WIDZEW ŁÓDŹ SA

Al. Marszałka Józefa Piłsudskiego 138, 92-230 Łódź • e-mail: serkretariat@widzew.com / tel. 501 739 304 / (42) 208 25 37
 KRS: 0000680270 / NIP: 728-281-81-45 / REGON: 367362486 • Sąd Rejonowy dla Łodzi Śródmieście XX Wydział KRS
 Kapitał zakładowy: 4 540 000 PLN wpłacony w całości • Prezes Zarządu: Mateusz Dróżdż

widzew.com [/widzew.ofi](https://www.facebook.com/widzew.ofi) [/rtswidzewlodz](https://www.instagram.com/rtswidzewlodz) [/RTS_Widzew_Lodz](https://www.youtube.com/channel/UC...) [/widzewtv](https://www.twitch.tv/widzewtv) [/rts_widzew_lodz](https://www.youtube.com/channel/UC...)



Zawsze w 12!



★ 1981

★ 1982



★ 1996

★ 1997

zagranicznych turniejach. W czerwcu 2022 roku planowany jest także udział zespołu U19 w międzynarodowym turnieju w Holandii.

Wszystkie działania szkoleniowe Akademii Widzewa prowadzone są na obiekcie treningowym przy ul. Małachowskiego 5/7 administrowanym przez MOSiR. W okresie zimowym, gdy I zespół Widzewa korzysta również z boiska sztucznego konieczne jest aby wynajmować zewnętrzne boiska dla drużyn młodzieżowych Klubu. Przy obecnej organizacji Akademii oraz wzroście wymagań infrastrukturalnych w Polsce, konieczne jest pilne zadbanie o rozwój dostępnej infrastruktury dla drużyn młodzieżowych Widzewa Łódź.

IV. Przewidywany rozwój Spółki

Zarząd Spółki przewiduje dalszy rozwój Klubu poprzez profesjonalizację działań oraz budowanie silnych drużyn piłkarskich, wyszukiwanie i szkolenie młodych talentów piłkarskich, dobór wykwalifikowanego sztabu szkoleniowego i zapewnienie zespołom jak najlepszej bazy sportowej.

Celem Klubu jest awans pierwszego zespołu seniorów piłki nożnej do rozgrywek Ekstraklasy. Awans pierwszego zespołu stanowi powrót do lat świetności Klubu oraz umożliwi pozyskanie nowych sponsorów, a środki finansowe uzyskane w związku z udziałem w rozgrywkach Ekstraklasy, w szczególności z tytułu transmisji telewizyjnych, zasila budżet Klubu.

Nadrzędnym celem budowanej Akademii Piłkarskiej Widzewa Łódź jest wyszkolenie zawodników do gry w piłkę nożną na poziomie najwyższej klasy rozgrywkowej w Polsce oraz reprezentacji narodowych w różnych kategoriach wiekowych, w oparciu o bardzo wysoki poziom motywacji w dążeniu do sukcesu, a także indywidualne umiejętności piłkarskie oraz dostarczanie do pierwszego zespołu jak największej liczby wychowanków, jako wskaźnik skuteczności.

Ponadto w roku 2021 rozwijany był Widzewski Klub Biznesu, skupiający przedsiębiorców związanych z Klubem i regionem. Klub stwarza warunki do nawiązywania kontaktów biznesowych, które pomogą wesprzeć zarówno działalność Klubu, jak i lokalną gospodarkę. Opracowany został inwentarz oraz piramida sponsorska i odpowiednia zawartość pakietów.

WIDZEW ŁÓDŹ SA

Al. Marszałka Józefa Piłsudskiego 138, 92-230 Łódź • e-mail: serkretariat@widzew.com / tel. 501 739 304 / (42) 208 25 37
KRS: 0000680270 / NIP: 728-281-81-45 / REGON: 367362486 • Sąd Rejonowy dla Łodzi Śródmieścia XX Wydział KRS
Kapitał zakładowy: 4 540 000 PLN wpłacony w całości • Prezes Zarządu: Mateusz Dróżdź

[/widzew.com](http://widzew.com) [/widzew.ofi](https://www.facebook.com/widzew.ofi) [/rtswidzewlodz](https://www.instagram.com/rtswidzewlodz) [/RTS_Widzew_Lodz](https://www.youtube.com/RTS_Widzew_Lodz) [/widzewtv](https://www.twitch.tv/widzewtv) [/@rts_widzew_lodz](https://www.tiktok.com/@rts_widzew_lodz)

DIMEDICAL

TERMOton

MURAPOL

NOBLE
BET

Zawsze w 12!



★ 1981

★ 1982



★ 1996

★ 1997

Istotnym zadaniem zarządu jest profesjonalizacja działania Spółki poprzez wprowadzanie zmian organizacyjnych oraz standaryzacji w różnych obszarach jej działania. Zarząd Spółki dokłada starań w udoskonalaniu organizacyjnym pracy Spółki oraz budowaniu kompetentnej kadry pracowniczej i menedżerskiej, by zapewnić profesjonalne prowadzenie przez Spółkę zarówno działalności sportowej, jak i gospodarczej.

Jednym z priorytetów Klubu jest utworzenie ośrodka treningowego i zapewnienie solidnych podstaw strukturalnych, komercyjnych jak i sportowych. W tym celu Zarząd prowadzi rozmowy z władzami miast oraz z instytucjami samorządowymi, które dysponują odpowiednimi terenami pod planowaną inwestycję.

V. Istotne informacje o stanie majątkowym i sytuacji finansowej, w tym ocena uzyskiwanych efektów oraz wskazanie czynników ryzyka i opis zagrożeń

1. Akcje własne

Spółka nie nabywała w okresie objętym przedmiotowym sprawozdaniem akcji własnych.

2. Posiadane oddziały

Spółka nie posiada oddziałów w kraju i za granicą.

3. Prace badawcze oraz rozwojowe

Spółka nie prowadzi prac badawczych ani rozwojowych.

4. Inwestycje kapitałowe

W roku 2021 Spółka nie ponosiła wydatków na inwestycje kapitałowe.

5. Instrumenty finansowe

Zarządzanie ryzykiem dotyczy instrumentów finansowych w zakresie ryzyk oraz przyjętych przez Spółkę celach i metodach zarządzania ryzykiem finansowym. W szczególności zidentyfikowane ryzyka to:

- ryzyko płynności – Spółka jest narażona na ryzyko utraty zdolności do regulowania zobowiązań w określonych terminach. W ocenie zarządu, ryzyko utraty płynności należy uznać jako nieistotne, bowiem nie są znane żadne istotne fakty, które by o tym świadczyły.
- ryzyko kredytowe – Spółka narażona jest na ryzyko kredytowe rozumiane jako ryzyko nie wywiązania się przez wierzycieli ze swoich zobowiązań i tym samym spowodowanie strat

WIDZEW ŁÓDŹ SA

Al. Marszałka Józefa Piłsudskiego 138, 92-230 Łódź • e-mail: serkretariat@widzew.com / tel. 501 739 304 / (42) 208 25 37
KRS: 0000680270 / NIP: 728-281-81-45 / REGON: 367362486 • Sąd Rejonowy dla Łodzi Śródmieścia XX Wydział KRS
Kapitał zakładowy: 4 540 000 PLN wpłacony w całości • Prezes Zarządu: Mateusz Dróżdż

widzew.com

[widzew.ofi](https://www.facebook.com/widzew.ofi)

[rtswidzewlodz](https://www.instagram.com/rtswidzewlodz)

[RTS_Widzew_Lodz](https://www.youtube.com/RTS_Widzew_Lodz)

[widzewtv](https://www.youtube.com/widzewtv)

[arts_widzew_lodz](https://www.instagram.com/arts_widzew_lodz)

DIMEDICAL

TERMOton

MURAPOL

NOBLE
BET

Zawsze w 12!



★ 1981

★ 1982



★ 1996

★ 1997

dla spółki. Jest ono jednak nieistotne ponieważ dotyczy należności od jednostek niepowiązanych.

- ryzyko walutowe – transakcje głównie przeprowadzane są w PLN, jednak wchodząc na międzynarodowy rynek transferowy Spółka założyła konto walutowe. Spółka nie stosuje zaawansowanych instrumentów finansowych zabezpieczających z uwagi na niską istotność ryzyk.

6. Sprawy sporne

Widzew Łódź S.A. prowadzi postępowanie przed Piłkarskim Sądem Polubownym PZPN, mające na celu zapłatę za szkody powstałe na Stadionie Miejskim w Łodzi, wyrządzone przez kibiców Śląska Wrocław podczas meczu Pucharu Polski.

W dniu 24 września 2019 roku odbył się w Łodzi na Stadionie Miejskim mecz Pucharu Polski pomiędzy drużynami Widzewa Łódź oraz Śląska Wrocław. Na mecz została wpuszczona zorganizowana grupa kibiców gości, która zajęła przeznaczone dla niej sektory na trybunie D. Przed meczem dokonano inspekcji sektorów przeznaczonych dla gości – w czasie inspekcji nie stwierdzono żadnych uszkodzeń.

W czasie meczu w związku z zachowaniem kibiców gości, w tym w związku z bezprawnym używaniem materiałów pirotechnicznych, konieczna była interwencja Policji.

Po meczu stwierdzone zostały liczne szkody wyrządzone przez kibiców Śląska Wrocław. Należą do nich w szczególności: spalona w czterech miejscach i podarta sztuczna murawa na wysokości sektora gości, spalona krata odwodnienia linowego, podarta siatka sektorowa, spalony fragment wykładziny gumowej w korytarzu ochrony, nadpalenia betonu, liczne uszkodzenia w sanitariatach, uszkodzenia furtek, barier, krzeseł, oznakowania na sektorze.

Wady zgodnie z zawartą umową oraz uzgodnieniem stron zostały usunięte przez MAKiS Sp. z o.o. Kosztem wskazanych napraw operator stadionu – również zgodnie z zawartą umową – obciążył Widzew Łódź S.A. jako najemcę stadionu.

Zgodnie z punktem 3 uchwały nr II/85 z dnia 20 lutego 2013 roku Zarządu Polskiego Związku Piłki Nożnej „w sprawie zasad udziału kibiców drużyny gości na meczach piłki nożnej podczas rozgrywek szczebla centralnego organizowanych przez PZPN i Ekstraklasę S.A.” Śląsk Wrocław Spółka Akcyjna autoryzując zorganizowaną grupę kibiców jaka udała się na mecz,

WIDZEW ŁÓDŹ SA

Al. Marszałka Józefa Piłsudskiego 138, 92-230 Łódź • e-mail: sekretariat@widzew.com / tel. 501 739 304 / (42) 208 25 37
KRS: 0000680270 / NIP: 728-281-81-45 / REGON: 367362486 • Sąd Rejonowy dla Łodzi Śródmieścia XX Wydział KRS
Kapitał zakładowy: 4 540 000 PLN wpłacony w całości • Prezes Zarządu: Mateusz Drózdź

widzew.com [widzew.ofi](https://www.facebook.com/widzew.ofi) [rtswidzewlodz](https://www.instagram.com/rtswidzewlodz) [RTS_Widzew_Lodz](https://www.youtube.com/RTS_Widzew_Lodz) [widzewtv](https://www.youtube.com/widzewtv) [arts_widzew_lodz](https://www.instagram.com/arts_widzew_lodz)



Zawsze w 12!



przejęła odpowiedzialność za szkody wyrządzone przez tą grupę: „W takim przypadku klub drużyny gościa ponosi odpowiedzialność za zachowanie grupy swoich kibiców i ewentualne szkody przez nią wyrządzone na obiekcie stadionowym klubu drużyny gospodarza.”

Usunięcie szkód wyrządzonych przez kibiców Klubu Śląsk Wrocław zostało oszacowane na kwotę 124.725,69 zł.

W dniu 21 listopada 2019 roku MAKiS Sp. z o.o. wystawiła fakturę VAT nr FSSMP/33/11/2019/A, w której obciążyła Widzew Łódź S.A. kwotą 126.804,39 zł. brutto, (netto kwotą: 103.093,00 zł.).

Z faktury wynika, że:

1. naprawa szkód wyrządzonych przez kibiców gości kosztowała 101.404,00 zł. netto,
2. naprawa szkód wyrządzonych przez kibiców Widzewa Łódź kosztowała 1.690,00 zł. netto.

W dniu 21 listopada 2019 roku Widzew Łódź wystawił refakturę Śląskowi Wrocław (fakturę nr FA/2/12/2019/BK) na kwotę 126.804,39 zł. z terminem płatności wyznaczonym na dzień 15 grudnia 2019 roku.

Faktura powyższa została skorygowana (z uwagi na jej niewłaściwe wystawienie polegające na ujęciu szkód wyrządzonych przez kibiców Widzewa Łódź). Korektę wystawiono w dniu 26 maja 2020 roku (korekta nr FKOR/15/05/2020). Zgodnie z korektą wynikającą z faktury kwotę 126.804,39 zł. pomniejszono o kwotę 2.078,70 zł. – co daje dochodzoną pozewem kwotę 124.725,69 zł.

W związku z obciążeniem kosztami usunięcia szkód na trybunach Stadionu Miejskiego oraz wystawioną fakturą VAT MAKiS Spółka z o.o. doręczyła Widzewowi Łódź kosztorys prac.

Widzew Łódź Spółka Akcyjna zgłosiła szkodę WKS Śląsk Wrocław S.A. pismem z dnia 23 października 2019 roku (wskazując na koszt naprawy w wysokości 91.203,00 zł. – jaki został jej wskazany przez operatora Stadionu Miejskiego na dzień wysyłania zgłoszenia).

W odpowiedzi WKS Śląsk Wrocław nie kwestionując zasady swojej odpowiedzialności odmówił zapłaty odszkodowania.

Pismem z dnia 20 listopada 2020 roku Widzew Łódź wezwał Śląsk Wrocław do zapłaty wyznaczając jej termin do dnia 30 listopada 2020 roku, oraz uprzedzając, że po jego bezskutecznym upływie skieruje sprawę na drogę postępowania sądowego.

W braku zapłaty konieczne stało się skierowanie sprawy na drogę postępowania sądowego.

WIDZEW ŁÓDŹ SA

Al. Marszałka Józefa Piłsudskiego 138, 92-230 Łódź • e-mail: serkretariat@widzew.com / tel. 501 739 304 / (42) 208 25 37
KRS: 0000680270 / NIP: 728-281-81-45 / REGON: 367362486 • Sąd Rejonowy dla Łodzi Śródmieścia XX Wydział KRS
Kapitał zakładowy: 4 540 000 PLN wpłacony w całości • Prezes Zarządu: **Mateusz Drózd**

widzew.com [widzew.ofi](https://www.facebook.com/widzew.ofi) [rtswidzewlodz](https://www.instagram.com/rtswidzewlodz) [RTS_Widzew_Lodz](https://www.youtube.com/channel/UC...) [widzewtv](https://www.youtube.com/channel/UC...) [@rts_widzew_lodz](https://www.youtube.com/channel/UC...)

47

★ 1981

★ 1982



★ 1996

★ 1997

Spór podlega rozstrzygnięciu Piłkarskiego Sądu Polubownego, stosownie do dyspozycji § 4 ust. 1 oraz ust. 2 a) i § 9 ust. 1 c) Regulaminu Piłkarskiego Sądu Polubownego.

Roszczenie dochodzone pozwem obejmuje odszkodowanie za szkody wyrządzone przez zorganizowaną grupę kibiców Klubu Śląska Wrocław na meczu Pucharu Polski jaki odbył się dnia 24 września 2019 roku. Podniesienia wymaga, że zgodnie z zasadą pełnego odszkodowania, roszczenie odpowiada kwocie, jaką w związku ze szkodami wyrządzonymi przez kibiców drużyny przyjezdnej obciążony został Widzew Łódź S.A. Na wysokość tej kwoty wpływa rozmiar wyrządzonych szkód oraz ich charakter.

Widzew Łódź Spółka Akcyjna dążyła do polubownego rozwiązania sporu – kierując kolejne wezwania do pozwanego Klubu. Stanowisko Śląska Wrocław (który nie uregulował kwoty odszkodowania w żadnej części pomimo przyznania zasady swojej odpowiedzialności) skutkowało koniecznością wytoczenia powództwa.

7. Sytuacja kadrowa

Spółka jako jednostka upoważniona do prowadzenia sekcji piłki nożnej zatrudnia głównie zawodników na umowy kontraktowe o profesjonalne uprawianie piłki nożnej. Kadra szkoleniowa, medyczna oraz doradcza zatrudniona jest na zasadzie umowy z osobami prowadzącymi działalność gospodarczą. Osoby zatrudnione na umowy o pracę, to głównie pracownicy administracyjni.

Wpływ na wysoki poziom sportowy I drużyny oprócz zawodników ma także profesjonalny sztab szkoleniowy. Zatrudnienie wykwalifikowanych trenerów stanowi podstawę wysokiej jakości szkolenia w zespołach piłkarskich. Dlatego też Klub stale wspiera kadre szkoleniową w podnoszeniu kwalifikacji.

Widzew Łódź S.A. w celu profesjonalizacji klubu, przyjął nowy Regulamin Organizacyjny, którego skutkiem jest nowa struktura Klubu (załącznik nr 1).

Średnie zatrudnienie wg grup zawodowych przedstawia poniższa tabela.

WIDZEW ŁÓDŹ SA

Al. Marszałka Józefa Piłsudskiego 138, 92-230 Łódź • e-mail: serkretariat@widzew.com / tel. 501 739 304 / (42) 208 25 37
KRS: 0000680270 / NIP: 728-281-81-45 / REGON: 367362486 • Sąd Rejonowy dla Łodzi Śródmieścia XX Wydział KRS
Kapitał zakładowy: 4 540 000 PLN wpłacony w całości • Prezes Zarządu: Mateusz Drózdź

[/widzew.com](http://widzew.com) [/widzew.ofi](https://www.facebook.com/widzew.ofi) [/rtswidzewlodz](https://www.instagram.com/rtswidzewlodz) [/RTS_Widzew_Lodz](https://www.youtube.com/RTS_Widzew_Lodz) [/widzewtv](https://www.twitch.tv/widzewtv) [/@rts_widzew_lodz](https://www.tiktok.com/@rts_widzew_lodz)



Zawsze w 12!



Handwritten signature

Grupy zawodowe	Liczba osób	Liczba osób
	Rok 2020	Rok 2021
Zarząd	2	2
Administracja (umowy o pracę)	3	5
Zawodnicy I Zespołu (kontrakty zawodnicze)	30	28
Zawodnicy II Zespołu oraz młodzieżowcy (kontrakty zawodnicze)	8	18
Pracownicy Akademii	14	19
Umowy zlecenia - pozostali	14	12
Ogółem przeciętne zatrudnienie (umowy o pracę, umowy zlecenia, kontrakty zawodnicze)	71	84

8. Struktura sprzedaży

W 2021 roku Widzew Łódź S.A. przeprowadziła szereg działań mających na celu zwiększenie przychodów z źródeł zewnętrznych. Spółka swoją działalność finansuje głównie z wpływów ze sprzedaży reklamy i sponsoringu, wpływów ze sprzedaży biletów i karnetów oraz praw medialnych. Ponadto w 2021 roku Spółka otrzymała dotacje z Urzędu Miasta na młodzież i seniorów, oraz wsparcie solidarnościowe od PZPN.

W najbliższych latach Spółka będzie kontynuowała działania zmierzające do zwiększenia tych przychodów poprzez:

- Zwiększenie wpływów ze sponsoringu,
- Prowadzenie działalności pozasportowej,
- Rozszerzenie działalności handlowej, w tym sprzedaży internetowej oraz działalności usługowej.

W celu pozyskiwania nowych sponsorów Spółka stale modyfikuje ofertę sponsorską, uwzględniając potrzeby potencjalnych reklamodawców i dostosowując ją do konkretnych branż. Widzew rozwija współpracę z dostawcami poprzez umowy barterowe.

WIDZEW ŁÓDŹ SA

Al. Marszałka Józefa Piłsudskiego 138, 92-230 Łódź • e-mail: serkretariat@widzew.com / tel. 501 739 304 / (42) 208 25 37
 KRS: 0000680270 / NIP: 728-281-81-45 / REGON: 367362486 • Sqd Rejonowy dla Łodzi Śródmieścia XX Wydział KRS
 Kapitał zakładowy: 4 540 000 PLN wpłacony w całości • Prezes Zarządu: Mateusz Dróżdż

widzew.com [/widzew.ofi](https://www.facebook.com/widzew.ofi) [/rtswidzewlodz](https://www.instagram.com/rtswidzewlodz) [/RTS_Widzew_Lodz](https://www.youtube.com/channel/UC...) [widzewtv](https://www.youtube.com/channel/UC...) [@rts_widzew_lodz](https://www.instagram.com/@rts_widzew_lodz)

Handwritten signature

Szczegółową strukturę sprzedaży przedstawia poniższa tabela:

Sprzedaż 2021 r.	Sprzedaż (tys. zł)	Udział w strukturze asortymentowej sprzedaży
Przychody ze sprzedaży produktów, w tym:	15165	89,50%
Biletów i karnetów	6242	36,84%
Sponsoring i reklama	4288	25,31%
Wynajem pomieszczeń	2651	15,65%
Prawa telewizyjne	448	2,64%
Zakłady bukmacherskie	504	2,97%
Pozostałe (w tym sklep)	1032	6,09%
Ogółem przychody	16944	100,0%

9. Informacja na temat wpływu skutków koronawirusa COVID-19 na działalność spółki

Od dnia 01.01.2022 r. do dnia sporządzenia niniejszego sprawozdania nie wystąpiły zdarzenia istotnie wpływające na działalność Klubu, w związku ze skutkami pandemii COVID - 19.

VI. Aktualna sytuacja finansowa i majątkowa

A. Wynik finansowy

W okresie sprawozdawczym zgodnie z rachunkiem zysków i strat Spółka uzyskała całkowite przychody w kwocie **20 677 tys. zł.**, ponosząc koszty tej działalności w kwocie **22 275 tys. zł.**

Rok obrotowy Spółka zakończyła stratą bilansową w wysokości **1 598 tys. zł.**

Podstawowymi kosztami działalności były wydatki na wynagrodzenia zawodników i kadry trenerskiej klubu oraz wydatki poniesione na organizację meczów piłkarskich.

1. Przychody:

Za okres sprawozdawczy uzyskano **20 677 tys. zł** przychodów, z czego głównymi źródłami przychodów są:

- a) przychody ze sprzedaży biletów i karnetów - 6 242 tys. zł,

WIDZEW ŁÓDŹ SA

Al. Marszałka Józefa Piłsudskiego 138, 92-230 Łódź • e-mail: serkretariat@wizew.com / tel. 501 739 304 / (42) 208 25 37
KRS: 0000680270 / NIP: 728-281-81-45 / REGON: 367362486 • Sąd Rejonowy dla Łodzi Śródmieścia XX Wydział KRS
Kapitał zakładowy: 4 540 000 PLN wpłacony w całości • Prezes Zarządu: Mateusz Dróżdż

wizew.com [wizew.ofi](https://www.facebook.com/wizew.ofi) [rtswidzewlodz](https://www.instagram.com/rtswidzewlodz) [RTS_Widzew_Lodz](https://www.youtube.com/RTS_Widzew_Lodz) [wizewtv](https://www.twitch.tv/wizewtv) [@rts_widzew_lodz](https://www.tiktok.com/@rts_widzew_lodz)

Handwritten signature

★ 1981

★ 1982



★ 1996

★ 1997

- b) przychody od sponsorów i reklama - 4 288 tys. zł,
- c) przychody z transmisji TV - 372 tys. zł,
- d) przychody z praw telewizyjnych - 448 tys. zł,
- e) przychody merchandising (sklep) - 1 753 tys. zł,
- f) darowizny i dotacje - 1 981 tys. zł,
- g) przychody z Akademii - 1 317 tys. zł,
- h) przychody z podnajmów - 2 651 tys. zł

2. Koszty:

Na prowadzoną działalność poniesiono koszty w łącznej kwocie **22 275 tys. zł**, z czego główne pozycje kosztów stanowią:

- a) Pierwsza drużyna - 9 578 tys. zł,
- b) Akademia - 2 169 tys. zł.
- c) Koszty organizacji meczów - 3 290 tys. zł.
- d) koszty merchandising (sklep) - 452 tys. zł,
- e) koszty stadionu - 928 tys. zł,
- f) koszty marketingu - 396 tys. zł,
- g) koszty administracji - 819 tys. zł,
- h) pozostałe koszty operacyjne - 2188 tys. zł.

3. Sytuacja majątkowa i finansowa

Sytuacja finansowa Spółki w roku 2021 była dobra. Spółka prowadzi swoją działalność na podstawie corocznego zaopiniowanego przez Radę Nadzorczą Planu. Podstawową zasadą przy planowaniu finansów Spółki jest utrzymanie płynności finansowej, co w sposób istotny jest monitorowane przez komórki wewnętrzne w Spółce, jak również przez Komisję Licencyjną PZPN, która wymaga spełnienia rygorystycznych kryteriów finansowych w celu uzyskiwania licencji na każdy rozgrywkowy sezon.

4. Aktualny i przewidywany stan majątkowy i finansowy

Sytuacja przychodowa Spółki uzależniona jest od realizowanej strategii reklamowo-promocyjnej w Zakładach Ceramiki Budowlanej „Owczary” s.j. oraz w Centrum Medycyny

WIDZEW ŁÓDŹ SA

Al. Marszałka Józefa Piłsudskiego 138, 92-230 Łódź • e-mail: serkretariat@widzew.com / tel. 501 739 304 / (42) 208 25 37
KRS: 0000680270 / NIP: 728-281-81-45 / REGON: 367362486 • Sąd Rejonowy dla Łodzi Śródmieście XX Wydział KRS
Kapitał zakładowy: 4 540 000 PLN wpłacony w całości • Prezes Zarządu: Mateusz Dróżdż

widzew.com

[/widzew.ofi](https://www.facebook.com/widzew.ofi)

[/rtswidzewlodz](https://www.instagram.com/rtswidzewlodz)

[/RTS_Widzew_Lodz](https://www.youtube.com/RTS_Widzew_Lodz)

[/widzewtv](https://www.twitch.tv/widzewtv)

[/@rts_widzew_lodz](https://www.tiktok.com/@rts_widzew_lodz)

DIMEDICAL

TERMOTON
www.owczary.pl

MURAPOL

NOBLE
BET

Zawsze w 12!



Klinicznej Dimedical Sp. z o.o., skąd pochodzą główne przychody z tytułu sponsoringu Spółki. Pozostałe źródła przychodów to środki uzyskane ze sprzedaży biletów i karnetów, a także ze sprzedaży praw do prezentacji meczów oraz innych zdarzeń związanych z rozgrywaniem meczów.

Struktura majątkowa na dzień 31 grudnia 2021 roku przedstawiała się następująco:

Struktura majątkowa	31.12.2020	31.12.2021	Dynamika	Struktura % 2021
	(tys. zł)	(tys. zł)	31.12.20=100 %	
Rzeczowe aktywa trwałe	208	231	111%	3%
Wartości niematerialne i prawne	740	823	111%	10%
Należności z tytułu dostaw i usług oraz pozostałe należności	3668	1227	33%	16%
RMK	87	125	144%	2%
Zapasy	761	877	115%	11%
Środki pieniężne	3261	4616	142%	58%
Ogółem aktywa	8725	7899	91,0%	100,0%

Źródła finansowania majątku zostały przedstawione w poniższej tabeli.

Źródła finansowania majątku	31.12.2020	31.12.2021	Dynamika
	(tys. zł)	(tys. zł)	31.12.20=100%
Kapitał własny	2960	5362	181%
Zobowiązania z tytułu dostaw i usług oraz pozostałe zobowiązania	2187	1659	76%
Pożyczki	725	97	13%
Zobowiązania z tytułu wynagrodzeń	118	173	147%
Rezerwy na zobowiązania	197	51	26%
Rozliczenia międzyokresowe	2538	557	22%
Ogółem zobowiązania i kapitał własny	8725	7899	91%

WIDZEW ŁÓDŹ SA

Al. Marszałka Józefa Piłsudskiego 138, 92-230 Łódź • e-mail: serkretariat@widzew.com / tel. 501 739 304 / (42) 208 25 37
KRS: 0000680270 / NIP: 728-281-81-45 / REGON: 367362486 • Sąd Rejonowy dla Łodzi Śródmieście XX Wydział KRS
Kapitał zakładowy: 4 540 000 PLN wpłacony w całości • Prezes Zarządu: **Mateusz Dróżdż**



Spółka planuje pokryć stratę z zysków lat następnych, co Zarząd przedstawi Walnemu Zgromadzeniu Akcjonariuszy w celu podjęcia wymaganej uchwały w tej sprawie.

Wybrane wskaźniki charakteryzujące sytuację finansową Spółki w latach 2020-2021.

Lp.	Wskaźniki	Formuła	2020	2021
1.	ROE	wynik netto / kapitał własny	-76%	-30%
2.	ROA	wynik netto / aktywa ogółem	-26%	-20%
3.	EBIT	zysk/strata ze sprzedaży + amortyzacja	-1498	-846
4.	CF z działalności operacyjnej	z arkusza "przepływy"	-1038	-1703
6.	udział kosztów ogólnego zarządu w przychodach	koszty ogólnego zarządu / przychody netto ze sprzedaży	4%	2%
7.	rentowność sprzedaży netto	wynik netto / przychody ze sprzedaży	-17%	-9%
8.	wskaźnik zadłużenia aktywów	zobowiązania ogółem / aktywa ogółem	66%	32%
10.	płynność I stopnia (bieżąca)	aktywa obrotowe / zobowiązania krótkoterminowe	3	4
12.	płynność III stopnia (gotówkowa)	środki pieniężne / zobowiązania krótkoterminowe	3	4

VII. Kontynuowanie działalności

Sprawozdanie finansowe Spółki zostało sporządzone z zamiarem kontynuowania przez Spółkę działalności w 2022 roku. Sytuacja finansowa jest stabilna i nie przewiduje się zagrożeń kontynuacji działalności w kolejnych 12 miesiącach. Spółka płaci w terminie zobowiązania wobec budżetu miasta, Zakładu Ubezpieczeń Społecznych oraz zobowiązania podatkowe wobec Urzędów Skarbowych. Zarząd Spółki Widzew Łódź S.A. wnosi o rozpatrzenie i zatwierdzenie powyższego sprawozdania z działalności za 2021 rok przez Radę Nadzorczą i Walne Zgromadzenie Akcjonariuszy oraz wnosi, aby strata bilansowa została pokryta z kapitału zapasowego.

WIDZEW ŁÓDŹ SA

Al. Marszałka Józefa Piłsudskiego 138, 92-230 Łódź • e-mail: sekretariat@wizzew.com / tel. 501 739 304 / (42) 208 25 37
KRS: 0000680270 / NIP: 728-281-81-45 / REGON: 367362486 • Sąd Rejonowy dla Łodzi Śródmieścia XX Wydział KRS
Kapitał zakładowy: 4 540 000 PLN wpłacony w całości • Prezes Zarządu: Mateusz Dróżdż

wizzew.com [wizzew.ofi](https://www.facebook.com/wizzew.ofi) [rtswidzewlodz](https://www.instagram.com/rtswidzewlodz) [RTS_Widzew_Lodz](https://www.youtube.com/channel/UC...) [wizzewtv](https://www.youtube.com/channel/UC...) [rts_widzew_lodz](https://www.instagram.com/rts_widzew_lodz)

M F

★ 1981

★ 1982



★ 1996

★ 1997

V. Charakterystyka wewnętrznych i zewnętrznych czynników istotnych dla rozwoju Spółki

1. Czynniki wewnętrzne

A. Czynniki pozytywne:

- zabezpieczenie źródła finansowania działalności głównie z przychodów z karnetów, biletów, najmu powierzchni komercyjnych, pakietów sponsorskich,
- rozwój oferty marketingowej Klubu i wzrost jej atrakcyjności dla partnerów, w szczególności poprzez klubowy oficjalny sklep oraz Widzewski Klub Biznesu,
- wdrożenie nowoczesnego modelu zarządzania Klubem i wysokiej kultury organizacji,
- posiadanie wysoko wykwalifikowanej kadry zarządzającej,

B. Czynniki negatywne:

- niedochodowość i wysokie koszty prowadzonej działalności statutowej - związane z uprawianiem piłki nożnej, duże ryzyko kontuzji zawodników,
- wysokie uzależnienie przychodów z dnia meczowego od wyników sportowych.

2. Czynniki zewnętrzne

A. Czynniki pozytywne:

- dominująca rola Klubu w łódzkim i ogólnopolskim środowisku sportowym,
- wysoka rozpoznawalność marki, ułatwiająca pozyskiwanie sponsorów,
- regularna współpraca z licznymi podmiotami lokalnymi w zakresie realizowania zadań z obszaru społecznej odpowiedzialności biznesu,
- integracja i aktywizacja lokalnego środowiska wokół Klubu i organizowanych przez niego wydarzeń sportowych oraz imprez towarzyszących,
- wsparcie lokalnych przedsiębiorców, budowanie lojalności.

B. Czynniki negatywne:

- potencjalnie istniejące zagrożenie niewywiązywania się z deklaracji współpracy przez miasto, w szczególności ograniczenie dofinansowań dla Klubu,
- zagrożenie niewywiązywania się z umów współpracy przez sponsorów,
- niewywiązywanie się z płatności przez najemców powierzchni komercyjnych na stadionie,
- wysokie koszty związane z prowadzeniem zespołu seniorów piłki nożnej,

WIDZEW ŁÓDŹ SA

Al. Marszałka Józefa Piłsudskiego 138, 92-230 Łódź • e-mail: sekretariat@widzew.com / tel. 501 739 304 / (42) 208 25 37
KRS: 0000680270 / NIP: 728-281-81-45 / REGON: 367362486 • Sąd Rejonowy dla Łodzi Śródmieścia XX Wydział KRS
Kapitał zakładowy: 4 540 000 PLN wpłacony w całości • Prezes Zarządu: Mateusz Dróżdż

widzew.com

[widzew.ofi](https://www.facebook.com/widzew.ofi)

[rtswidzewlodz](https://www.instagram.com/rtswidzewlodz)

[RTS_Widzew_Lodz](https://www.youtube.com/RTS_Widzew_Lodz)

[widzewtv](https://www.youtube.com/widzewtv)

[@rts_widzew_lodz](https://www.instagram.com/rts_widzew_lodz)

Handwritten signature or initials.

★ 1981

★ 1982



★ 1996

★ 1997

- utrzymująca się niestabilność systemu prawnego, w tym systemu podatkowego,
- konieczność ścisłego współpracowania w zakresie bazy sportowej z podmiotami zewnętrznym.

Zarząd Spółki stosuje politykę kredytową, zgodnie z którą ekspozycja na ryzyko kredytowe jest monitorowana na bieżąco.

Spółka nie wymaga zabezpieczeń majątkowych od swoich partnerów biznesowych w stosunku do aktywów finansowych. Na dzień bilansowy nie występowała znacząca koncentracja ryzyka kredytowego. Zarząd Spółki nie przewiduje również istotnych zakłóceń przepływów środków pieniężnych oraz utraty płynności finansowej. Spółka nie stosuje rachunkowości zabezpieczeń, a Zarząd planując budżet Spółki kieruje się przede wszystkim swoim doświadczeniem i kompetencjami, dbając o to, by przyjęta strategia finansowa była dostosowana do aktualnych i przewidywanych zasobów kapitałowych Klubu, jak również możliwych do przewidzenia zmian otoczenia zewnętrznego Spółki, które mogą wpłynąć na sytuację finansową Spółki. W obecnym czasie są to zmiany związane głównie z występującą pandemią, oraz sytuacją w kraju i na świecie dotyczącą napływu uchodźców i widmem postępującej gospodarki z tym związanej.

Zarząd Spółki dokonuje na bieżąco analizy wymogów faktycznych i prawnych związanych z planowanymi przedsięwzięciami i transakcjami Spółki, a także możliwości i potencjału Spółki oraz jej zasobów.

Załącznik nr 1 - Struktura Klubu

Mateusz Drózdź

Prezes Zarządu
Widzew Łódź S.A.

mateusz.drozd@wizew.com

Mateusz Drózdź - Prezes Zarządu

Michał Rydz

Wiceprezes Zarządu
Widzew Łódź S.A.

michal.rydz@wizew.com

Michał Rydz - Wiceprezes Zarządu

Łódź, dnia 31.03.2022 r.

WIDZEW ŁÓDŹ SA

Al. Marszałka Józefa Piłsudskiego 138, 92-230 Łódź • e-mail: serkretariat@wizew.com / tel. 501 739 304 / (42) 208 25 37
KRS: 0000680270 / NIP: 728-281-81-45 / REGON: 367362486 • Sąd Rejonowy dla Łodzi Śródmieścia XX Wydział KRS
Kapitał zakładowy: 4 540 000 PLN wpłacony w całości • Prezes Zarządu: **Mateusz Drózdź**

wizew.com

[wizew.ofi](https://www.facebook.com/wizew.ofi)

[rtswidzewlodz](https://www.instagram.com/rtswidzewlodz)

[RTS_Widzew_Lodz](https://www.youtube.com/channel/UCRtS_Widzew_Lodz)

[wizewtv](https://www.youtube.com/channel/UCRtS_Widzew_Lodz)

[@rts_widzew_lodz](https://www.youtube.com/channel/UCRtS_Widzew_Lodz)

DIMEDICAL

TERMOton

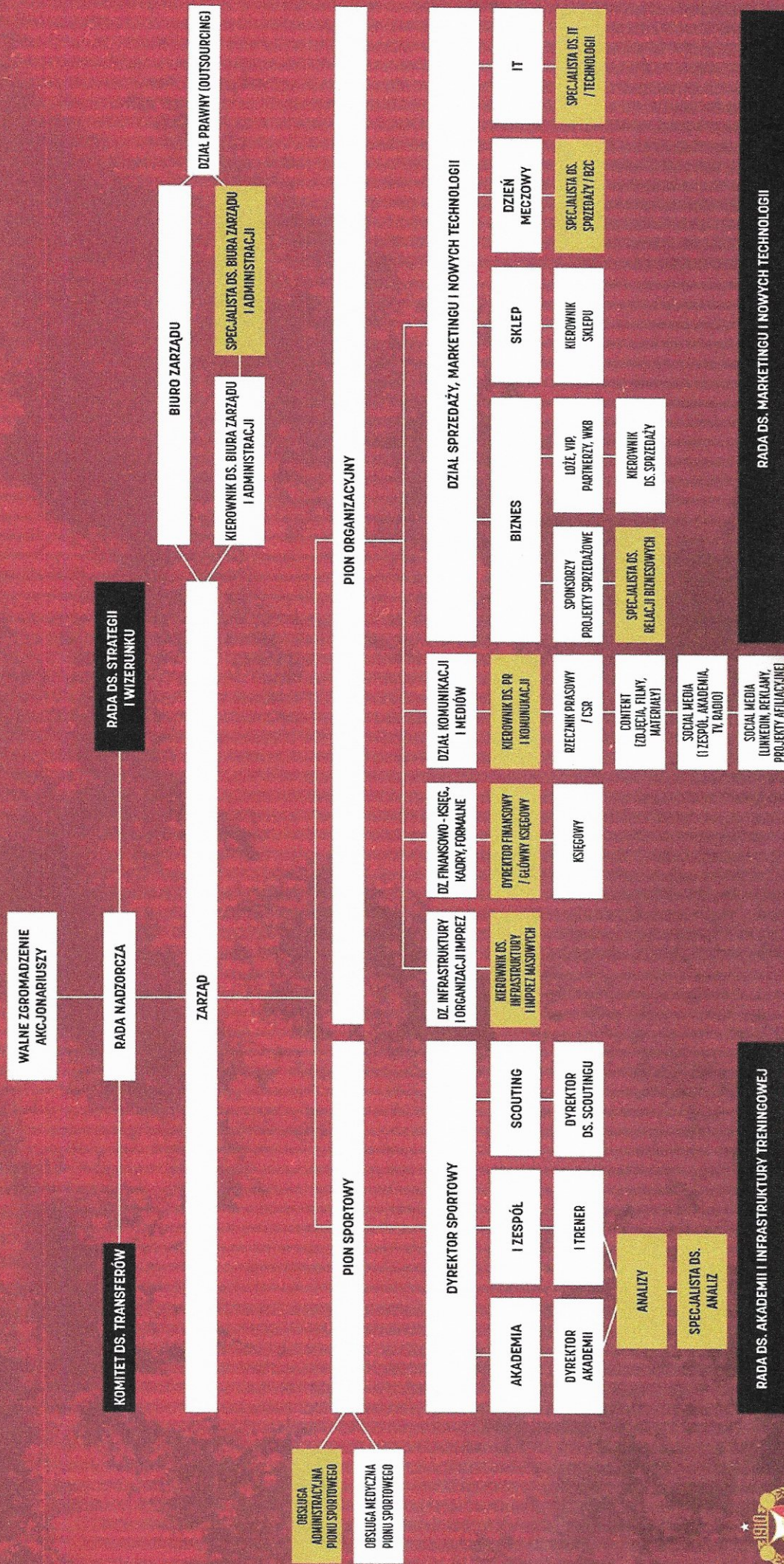
MURAPOL

NOBLE
BET

Zawsze w 12!



WIDZEW ŁÓDŹ SA - STRUKTURA



1074

